

Zstąpił do piekieł

Katechizm Kościoła Katolickiego
631-637



KKK 631

Jezus Chrystus „zstąpił do niższych części ziemi.
Ten, który zstąpił, jest i Tym, który wstąpił”
(Ef 4, 9-10).

Symbol Apostolski wyznaje
w tym samym artykule wiary
zstąpienie Chrystusa do piekieł i Jego
zmartwychwstanie trzeciego dnia,
ponieważ On sprawił, że w misterium
Jego Paschy z głębi śmierci wytrysnęło życie:

Jezus Chrystus, Twój Syn zmartwychwstały,
który oświeca ludzkość swoim światłem
i z Tobą żyje i króluje na wieki wieków. Amen
(Mszał Rzymski, Wigilia Paschalna, Exsultet).



KKK 632

Liczne wypowiedzi Nowego Testamentu, według których Jezus został wskrzeszony „z martwych” (Dz 3, 15; Rz 8, 11; 1 Kor 15, 20), zakładają, że przed zmartwychwstaniem przebywał On w krainie zmarłych (por. Hbr 13, 20).

Takie jest pierwsze znaczenie, jakie przepowiadanie apostoelskie nadało zstąpieniu Jezusa do piekieł;

Jezus doświadczył śmierci jak wszyscy ludzie i Jego dusza dołączyła do nich w krainie umarłych.

Jezus zstąpił tam jednak jako Zbawiciel, ogłaszając dobrą nowinę uwięzionym duchom (por. 1 P 3, 18-19).

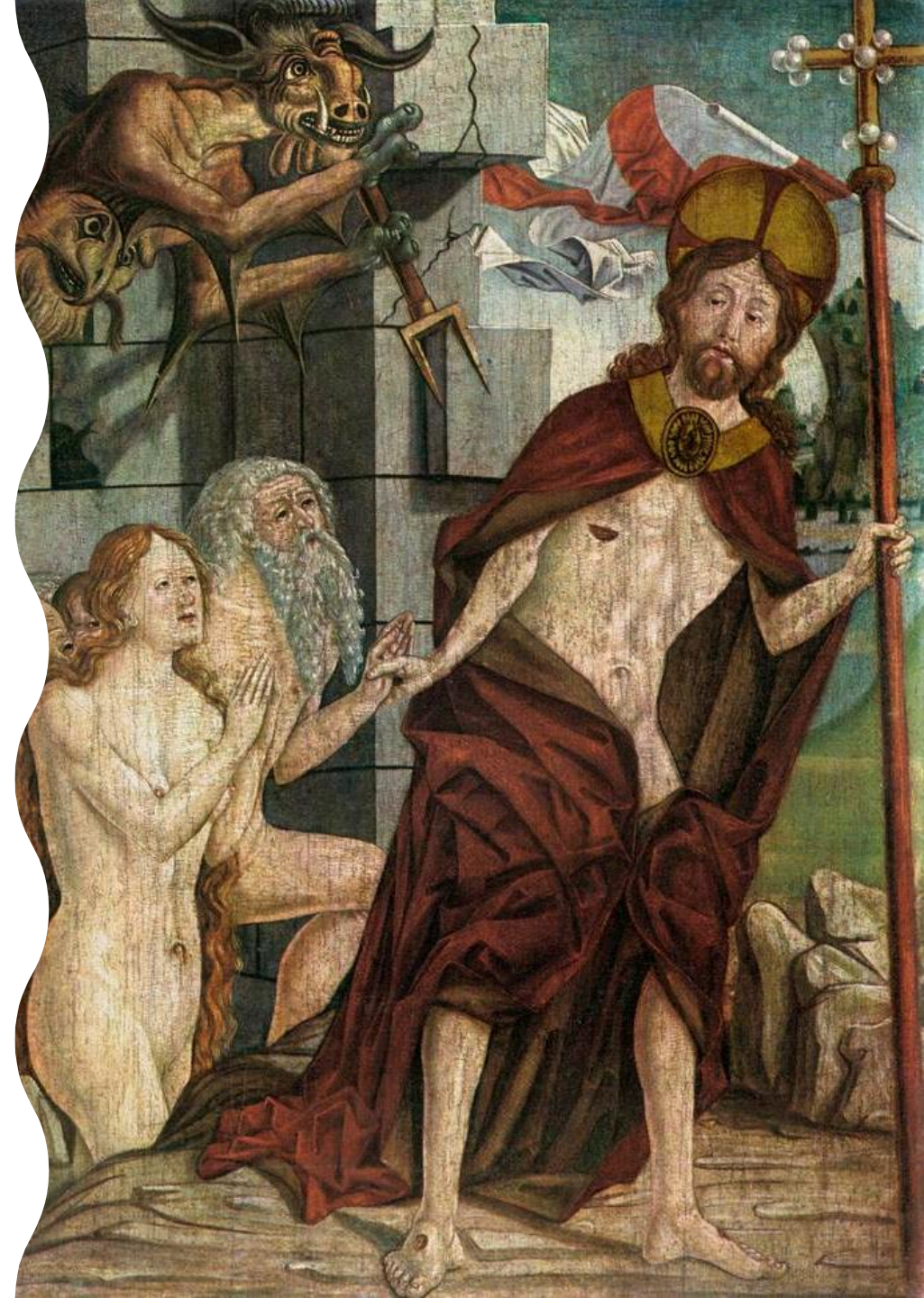


KKK 633

Krainę zmarłych, do której zstąpił Chrystus po śmierci, Pismo święte nazywa piekłem, Szeolem lub Hadesem

(por. Flp 2, 10; Dz 2, 24; Ap 1, 18; Ef 4, 9),
ponieważ ci, którzy tam się znajdują,
są pozbawieni oglądania Boga
(por. Ps 6, 6; 88, 11-13).

Taki jest los wszystkich zmarłych,
zarówno złych, jak i sprawiedliwych,
oczekujących na Odkupiciela
(por. Ps 89, 49; 1 Sm 28, 19; Ez 32, 17-32),
co nie oznacza, że ich los miałby być
identyczny, jak pokazuje Jezus w przypowieści
o ubogim Łazarzu, który został przyjęty
„na łono Abrahama”
(por. Łk 16, 22-26).



KKK 633

„Jezus Chrystus, zstępując do piekieł,
wyzwolił dusze sprawiedliwych,
które oczekiwały swego Wyzwolicielea
na łonie Abrahama”

(Katechizm Rzymski, I, 6, 3).

Jezus nie zstąpił do piekieł,
by wyzwolić potępionych

(Synod Rzymski, 745: DS 587),

ani żeby zniszczyć piekło potępionych
(por. Benedykt XII, Cum dudum: DS 1011;
Klemens list Super quibusdam: DS 1077),

ale by wyzwolić sprawiedliwych,
którzy Go poprzedzili

(por. Synod Toledański IV (625): DS 485;
(por. także Mt 27, 52-53).



KKK 634

„Nawet umarłym głoszono Ewangelię...”
(1 P 4, 6).

Zstąpienie do piekieł jest całkowitym wypełnieniem ewangelicznego głószenia zbawienia. Jest ostateczną fazą mesjańskiego posłania Jezusa, fazą skondensowaną w czasie, ale ogromnie szeroką w swym rzeczywistym znaczeniu rozciągnięcia odkupieńczego dzieła na wszystkich ludzi wszystkich czasów i wszystkich miejsc, aby wszyscy ci, którzy są zbawieni, stali się uczestnikami Odkupienia.



KKK 635

Chrystus zstąpił więc do otchłani śmierci
(por. Mt 12, 40; Rz 10, 7; Ef 4, 9),
aby umarli usłyszeli „głos Syna Bożego,
i ci, którzy usłyszają”, żyli (J 5, 25).

Jezus, „Dawca życia” (Dz 3, 15),
przez śmierć pokonał tego, „który dzierżył
władzę nad śmiercią, to jest diabła”, i wyzwolił
„tych wszystkich, którzy całe życie przez bojaźń
śmierci podlegli byli niewoli” (Hbr 2,14-15).

Od tej chwili Chrystus Zmartwychwstały
ma „klucze śmierci i Otchłani” (Ap 1, 18),
a na imię Jezusa zgina się „każde kolano
istot niebieskich i ziemskich, i podziemnych”
(Flp 2,10):



Wielka cisza spowiła ziemię;
wielka na niej cisza i pustka.
Cisza wielka, bo Król zasnął, ziemia się przełękała
i zamilkła, bo Bóg zasnął w ludzkim ciele,
a wzbudził tych, którzy spali od wieków...
Idzie, by odnaleźć pierwszego człowieka,
jak zgubioną owieczkę. Pragnie nawiedzić tych,
którzy siedzą zupełnie pogrążeni w cieniu śmierci;
by wyzwolić z bólów niewolnika Adama,
a wraz z nim niewolnicę Ewę,
idzie On, który jest ich Bogiem i Synem Ewy...
„Oto Ja, twój Bóg, który dla ciebie
stałem się twoim synem... Zbudź się, który śpisz!
Nie po to bowiem cię stworzyłem,
byś pozostawał spętany w Otchłani. Powstań
z martwych, albowiem jestem życiem umarłych.

Starożytna homilia na Wielką i Świętą Sobotę: PG 43, 440 A. 452 C;
(por. Liturgia Godzin, II, Godzina czytań z Wielkiej Soboty).



KKK 636

W artykule „Jezus zstąpił do piekieł”
Symbol wiary głosi, że Jezus rzeczywiście umarł
i przez swoją śmierć dla nas zwyciężył śmierć
i diabła, „który dzierżył władzę nad śmiercią”
(Hbr 2,14).

KKK 637

Zmarły Chrystus, w swojej duszy zjednoczonej
z Jego Boską Osobą, zstąpił do krainy zmarłych.
Otworzył On bramy nieba sprawiedliwym,
którzy Go poprzedzili.



Polecenia:

1. Wskaż przykładowe fragmenty biblijne stanowiące podstawę wiary w zstąpienie Chrystusa do piekieł.
2. Wskaż przykładowe teksty będące wyrazem Tradycji Kościoła na temat zstąpienia Chrystusa do piekieł.
3. Wymień występujące w Biblii nazwy krainy zmarłych, do której zstąpił Chrystus po śmierci.
 4. Przedstaw pośmiertny los ludzi przed zmartwychwstaniem Chrystusa.
5. Wymień trzy powody, dla których Chrystus po śmierci zstąpił do piekieł.



Źródło ilustracji: Wikipedia.

Andrea Mantegna, Zstąpienie Chrystusa do piekieł.

Albrecht Dürer, Christus steigt in die Unterwelt hinab [Vorhölle].

Domenico Beccafumi, Abstieg Christi in die Unterwelt.

Friedrich Pacher, Christ in Limbo.

Herri met de Bles, Christ in Limbo.

Benvenuto di Giovanni, Christ in Limbo.

Bartolomé Bermejo, Descent of Christ into Limbo.

Hieronymus Bosch, Follower Christ in Limbo.

Ikona zmartwychwstania (<https://pl.pinterest.com/>).

Marco Rupnik (<https://pl.pinterest.com/>).

Fra Angelico, Christ in Limbo.



Dziękuję za uwagę!

Króluj nam,
Chryste!

